



**東濃厚生病院**

Hospital public relations magazine

**VOL.97**

発行者 / JA岐阜厚生連 東濃厚生病院  
所在地 / 〒509-6101 岐阜県瑞浪市土岐町76番地1  
TEL / 0572-68-4111  
FAX / 0572-68-8934  
URL / http://www.tohno.gfkosei.or.jp

# すこやか

## Content

● 医療を伝える

**成人の肺炎について  
「たかが肺炎 されど肺炎」**

● 知って得する

**インフルエンザ**

● ニュース&トピックス

- 第15回腎臓病教室が開催されました!
- 入院・検査サポートセンターのご案内

## すこやか 外来診療担当表

平成28年10月1日現在

診療科目	月	火	水	木	金	
初診	第1・3・5週	柴田尚宏 (呼吸器)	宮本陽一 (消化器)	伊藤和則 (腎臓)	柏原輝子 (総合)	神田裕大 (消化器)
	第2・4週	小川貴史 (循環器)	吉田正樹 (消化器)	浅野慎介 (腎臓)	長屋寿彦 (消化器)	澤崎貴子 (腎臓)
		荒田真子 (消化器)			加藤宏雄 (循環器)	朱宮孝紀 (循環器)
	3診	野坂博行 (呼吸器)	安藤 操 (内分泌)	吉田正樹 (消化器)	野坂博行 (呼吸器)	
	4診	吉田正樹 (消化器)		澤崎貴子 (腎臓)	小川貴史 (循環器)	安藤 操 (内分泌)
	5診	長屋寿彦 (消化器)	浅野慎介 (腎臓)	神田裕大 (消化器)	澤崎貴子 (腎臓)	浅野慎介 (腎臓)
	6診	朱宮孝紀 (循環器)	小川貴史 (循環器)	塚本英人 (循環器)	塚本英人 (循環器)	加藤宏雄 (循環器)
	7診		柏原輝子(1・3・5) 宮本陽一(2・4)			代務医
	8診	代務医	柴田尚宏 (呼吸器)		柴田尚宏 (呼吸器)	代務医
	9診	伊藤和則 (腎臓)	長屋寿彦 (消化器)		荒田真子 (消化器)	宮本陽一 (消化器)
10診			山瀬裕彦(2・4午後) 代務医(午後)	神田裕大 (1・3・5) 第2午後 血液内科	荒田真子	
神経内科	加藤秀司	加藤秀司	加藤秀司	加藤秀司	加藤秀司	
小児科	代務医	代務医	佐々木明	高田勲矢	佐々木明	
外科	1診	稲石貴弘	安藤修久	稲石貴弘	今澤正彦(1・3・5) 山村和生(2・4)	安藤修久
	2診	今澤正彦(1・3・5) 山村和生(2・4)	代務医	大谷 聡	代務医	大谷 聡
整形外科	1診	(手の外科)代務医 9:30~11:30	佐藤 央	前川誠治	大間知孝顕	石塚なお子
	2診	前川誠治	石塚なお子	大間知孝顕	佐藤 央	平石 孝
	3診	平石 孝	大間知孝顕	佐藤 央	石塚なお子	前川誠治
脳神経外科			代務医			
皮膚科	1診	稲垣克彦	稲垣克彦	稲垣克彦	代務医	代務医
	2診				稲垣克彦	
泌尿器科	小出卓也	小出卓也	小出卓也	小出卓也	代務医	
産婦人科	石渡寿勝	石渡寿勝	石渡寿勝	石渡寿勝	石渡寿勝	
眼科	1診	代務医 9:00~16:00	代務医 9:00~13:00		金田正博 9:00~16:00	代務医 9:00~16:00
	2診				代務医 9:00~16:00	
耳鼻咽喉科	1診	水谷俊太郎	水谷俊太郎	水谷俊太郎	水谷俊太郎	水谷俊太郎
	2診	代務医	代務医	代務医(第4週)	代務医	代務医
人間ドック 診察	第1・3・5		野坂博行		山瀬裕彦	
	第2・4	山瀬裕彦	塚本英人	山瀬裕彦	安藤 操	山瀬裕彦

### 専門・特殊外来

#### 内科

- 血液内科外来  
第2週木曜日/午後
- CAPD外来  
毎週月曜日/午後
- フットケア外来  
第3週・第4週木曜日/  
9:00~16:00(予約制)
- 睡眠時無呼吸外来  
毎週木曜日/  
13:00~15:00(予約制)

#### 外科

- ストーマ外来  
第1木・第3金・第4水/  
9:00~12:00(予約制)
- ヘルニア外来  
毎週金曜日/  
8:30~11:30
- 肛門外来  
毎週火・金/  
8:30~11:30

#### 整形外科

- スポーツ外来  
毎週木曜日/16:00~

#### 脳神経外科

- 特殊外来  
第4木曜日/  
13:00~16:00(予約制・  
梶田医師)

#### 皮膚科

- 午後診察  
毎週火曜日・木曜日/  
14:30~16:30

#### 耳鼻咽喉科

- 補聴器外来  
毎週月・火曜日、  
第2・4水曜日/  
15:00~(予約制)
- 嚥下外来  
毎週木曜日/  
14:30~15:30(予約制)

JA岐阜厚生連  
**東濃厚生病院**  
〒509-6101 瑞浪市土岐町76-1  
TEL 0572-68-4111  
FAX 0572-68-8934

受付時間 8:30~11:30  
休 診 土曜・日曜・祝日  
面会時間 13:00~20:00

■健康管理センター(人間ドック)  
TEL:0572-68-4426 FAX:0572-68-9458  
■訪問看護ステーション あゆみ  
TEL:0572-68-8625 FAX:0572-68-8635

### 看護職員募集

当院では、看護職員を募集しています。現場から長期に離れた方でも大歓迎です。ご自身の能力を患者さんのために役立ててみませんか?お待ちしております。

資格 看護師・看護補助員 年齢 不問

連絡先 企画総務課および看護部長室  
TEL 0572-68-4111

# 医療

## を伝える

THE TOPIC WHICH IS AN NUMBER NOW

今回のテーマ

### 「たかが肺炎、されど肺炎」

呼吸器内科・感染症科  
柴田 尚宏

#### 1 はじめに

日本では、長い間「がん」「心疾患」「脳血管疾患」の順に次いで第4位の死亡原因が肺炎となっていました。平成23年以降の死因別統計では過去50年以上第4位であった肺炎が第3位になり、年間10万人以上の方が亡くなる病気となっています。肺炎には、いろんなタイプがありますが、どのような種類があるのか、あまり知られていません。また、症状や診断方法、治療はどのようにすれば良いのでしょうか。予防はあるのでしょうか。それらについて、簡単に述べてみます。

#### 2 肺炎の症状

咳や痰、発熱等の症状が一般的です。

食欲不振、倦怠感、悪寒、筋肉痛、関節痛、頭痛などの症状が出ることもあります。頻呼吸、努力呼吸や頻脈は重症化のサインのことがあります。一方、高齢者の場合は、症状に乏しいことがあり、注意が必要です。

性肺炎等がこれに当たります。  
**c 薬剤性肺炎**  
インターフェロン、抗がん剤、漢方薬などの薬剤投与が原因となって起こる肺炎のことです。リウマチ治療薬による間質性肺炎もこれに入ります。

と診断されます。肺癌や心不全との鑑別にも役立ちます。  
**b 血液検査「CRP」「白血球」「赤沈検査」**  
肺炎の勢いを表し、特に入院が必要かなどの判断や治療効果を見るのに役立ちます。

#### 3 肺炎の分類

肺炎の分類には様々ありますが、だいたい以下のように分類されます。

##### a 感染性肺炎

細菌、ウイルスなどにより発症する肺炎です。一般的にはこれが多い傾向にあります。

##### e アレルギー性肺炎

好酸球性肺炎等、アレルギー反応による肺炎です。

##### b 機械的肺炎

脳梗塞後遺症、高齢者などの誤嚥性肺炎や肺癌など腫瘍によって気管支を閉塞することによっておこる閉塞

#### 4 肺炎の診断

##### a 胸部X線検査、胸部CT検査

肺野に浸潤影を認めたら、肺炎

##### e 血中動脈ガス分析

酸素が行き渡っているのか調べま

#### 5 肺炎の治療とガイドライン、重症度の指標

す。動脈中の酸素濃度が低ければ、酸素投与が必要となります。

肺炎の治療に当たっては、日本呼吸器学会の肺炎の治療のガイドラインが指標となります。

##### a 市中肺炎

(community-acquired pneumonia: CAP) 普通の生活のなかで発症した肺炎のことです。一般的に多い肺炎です。肺炎球菌、インフルエンザ菌、マイコプラズマ、レジオネラ、クラミジア(クラミドフィラ)は5大起炎菌です。

##### b 院内肺炎

(hospital-acquired pneumonia: HAP) 医療機関で治療中の患者、他の疾患を持つ患者に発症した肺炎のことをいいます。ブドウ球菌や緑膿菌などが起炎菌として多くなります。

##### c 医療介護関連肺炎

(Healthcare-associated Pneumonia: HCAP) 老人ホームなどの医療・介護施設で発症した肺炎をいいます。

これらのガイドラインは、肺炎の治療開始時に、それぞれの起炎菌を予想し、適正な抗菌薬の選択することに役立つものです。また、耐性菌も想定しています。

肺炎の重症度を図ることは、難しいことですが、一般的に、I-ROADが用いられます。

すなわちー (immunodeficiency): 悪性腫瘍または、免疫不全状態、R (Respiration): 呼吸状態・酸素濃度低下状態、O (orientation): 意識レベルの低下、A (Age): 男性70歳上・女性75歳以上、D (Dehydration): 乏尿または脱水、これらが2項目以上該当すれば、重症が疑われ、検査することとなります。

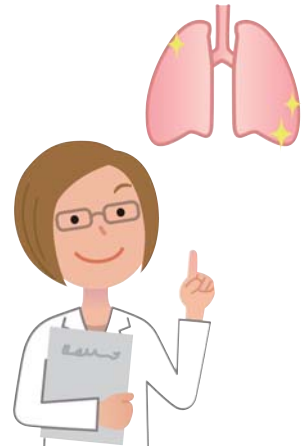
#### 6 肺炎の予防

一般的に、うがい、手洗いは重要です。高齢者や寝たきり状態の方では、吸痰や口腔内清掃など口腔ケアも必要です。肺炎球菌ワクチン、インフルエンザワクチン等、予防接種も推奨されます。我が国で接種できる肺炎球菌

#### 7 最後に

ワクチンには、ニューモバックスNPとPレベナー13があります。65歳以上の方が対象に定期接種制度が設けられています。その対象となるのは、現在ニューモバックスNPだけです。今回は詳細は述べませんが、それぞれワクチンには特徴があり、接種の前に医師に確認すると良いでしょう。

肺炎は、重症化すると、命に関わる病気です。「たかが肺炎、されど肺炎」で、一口に肺炎と言っても、様々な原因、病態があります。長引く咳の方の中には、一般の細菌性肺炎や肺結核もあるかもしれません。健康な方は、日頃から予防が重要です。基礎疾患のある方は、重症化しないように早めの受診をお勧めします。



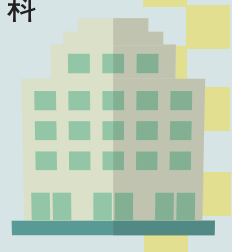
### 行動目標

1. 私たちは日々研鑽に励み、患者さんの立場にたった質の高い医療の提供に努めます。
2. 全職員が患者さんの窓口となり、真心と笑顔で患者さんに接します。
3. 患者さんの言葉を最後まで聴き、患者さんが理解できるよう分かりやすい言葉で説明します。

### 病院の理念

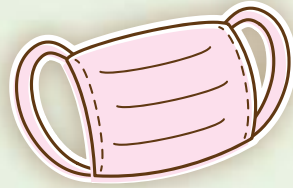
歩みいる者にやすらぎを、  
去り行く人に幸せを

私たちは地域の皆様に愛され、  
親しまれ、そして信頼される病院  
を目指します。



マスクの着用

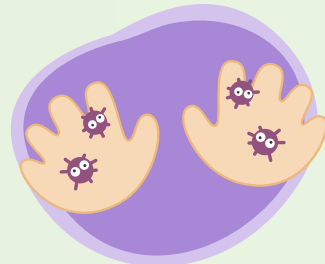
咳などの症状がある時はマスクを着用しましょう。マスクは鼻までしっかりと覆ってください。また、咳やくしゃみをする際は人から顔をそむけ、ティッシュなどで鼻と口を覆いましょう。ティッシュはすぐにゴミ箱に捨て、手を洗いましょう。



手洗いとうがい

手洗いとうがい

手などに付いたインフルエンザウイルスを除去するために効果的です。帰宅時や咳やくしゃみなどで口を押えた後は、流水と石鹸でしっかりと手を洗いましょう。アルコール製剤による手指の消毒も有効です。



体調管理

体調管理

体調が悪くならないよう睡眠を十分にとり、バランスのとれた食事摂取など、日頃から体調管理に心がけましょう。

人混みを避ける

インフルエンザの流行期には、高齢の方や基礎疾患をお持ちの方は、できるだけ人混みを避けましょう。やむを得ず人混みに入る場合や、電車やバスの中など、込み合っていて換気が不十分な場所ではマスクの着用をお勧めします。

インフルエンザ予防接種(一般・高齢者)のご案内

当院の接種日は ○ になります。

11 2016						
日	月	火	水	木	金	土
		1	2	3	4	5
6	7	8	9	10	11	12
13	14	15	16	17	18	19
20	21	22	23	24	25	26
27	28	29	30			

12 2016						
日	月	火	水	木	金	土
				1	2	3
4	5	6	7	8	9	10
11	12	13	14	15	16	17
18	19	20	21	22	23	24
25	26	27	28	29	30	31

- 受付時間** 午後1時30分～午後3時30分頃まで(概ね1日100名程度)
- 受付場所** 初診受付
- 接種時間** 午後2時～午後4時頃まで
- その他** 小児(中学校3年生までの方)については、小児科外来で予約制となります。

今回のテーマ

「インフルエンザ」

感染管理認定看護師 山元美穂

秋も一段と深まり、インフルエンザの流行する時期が近づいてきました。インフルエンザは、インフルエンザウイルスにより、毎年12月頃～3月にかけて流行し、多くの人が発症します。インフルエンザは、感染した人の咳やくしゃみなどにより発生したウイルスを含む飛沫を吸い込んだり、ウイルスが付着した物や手を介して感染します。主な症状は悪寒、発熱、頭痛、全身倦怠感、関節痛、咽頭痛、鼻水などがあり、腹痛や下痢などの胃腸症状を伴う場合もあります。また、普通の風邪とは異なり、脳炎や肺炎のような重い合併症を引き起こす場合があります。抵抗力の弱い小さなお子さんや、高齢な方は特に注意が必要です。

★インフルエンザにかからないためには

ワクチン

流行前のワクチン接種

インフルエンザワクチンを接種することで発症をある程度抑えたり、発症しても重症化をすることを防ぐ効果があると言われています。

ワクチン接種では、ごくまれに副作用が出る場合があります。心配な方はかかりつけ医師にご相談いただくのが良いでしょう。また、自治体により実施期間や費用が異なります。詳細はお住まいの市町村にお問合せください。

みなさまに身近な健康にまつわる選りすぐりの情報をお伝えします！

知

つ

て

得


す

る



**次回開催は！**  
**第16回腎臓病教室開催**  
 平成28年12月10日(土)です

みなさまのご参加をお待ちしております。



す。少しでも、ご自宅で食事療法の参考になればと考え、今後も継続してご報告いたします。

次回の第16回腎臓病教室開催は平成28年12月10日(土)を予定しています。スタッフ一同、心をこめて準備しておりますので、毎回繰り返しご参加いただいている方、現在治療中の方、興味のある方はぜひぜひご参加いただけます。みなさまのご参加をお待ちしております。



NEWS & TOPICS

東濃厚生病院の気になるニュースをお届けします

**ニュース&トピックス**

**入院・検査サポートセンターまでの患者さんの流れ**

1. 外来受診をしていただきます。
2. 医師より入院・検査についての説明があります。
3. 診察についている看護師等より、「入院・検査サポートセンター」への案内をします。(案内用紙と必要書類を患者フォルダーに入れ患者さんにお渡しします)
4. 受診票を各科受付窓口へ提出してから、「入院・検査サポートセンター」に行き、センターの受付に必要書類を提出してください。
5. 受付番号札を受け取り、センター内でお待ちください。
6. 番号の呼び出しがあり、その後看護師より検査・手術や入院生活に関する説明をさせていただきます。
7. 説明が終了したら、「入院・検査サポートセンター」受付で、会計伝票を受け取り会計を済ませてください。

患者さんとご家族の皆様安心して検査手術を受け、快適な入院生活を送っていただくために、10月11日より「入院検査サポートセンター」を設置します。

「入院検査サポートセンター」では、患者さんに必要な検査及び入院に関する内容を、分かりやすく説明し、安心して治療や検査が受けられ、また、入院ができるようにサポートをさせていただきます。



**入院・検査サポートセンターのご案内**

7月9日(土)に当院健康管理センター2階にて、「CKDと高血圧」をテーマに第15回腎臓病教室が開催されました。この腎臓病教室は平成21年6月20日を初回に、以後年2回の開催を目標として継続し今年で8年目を迎えました。毎回30〜40名程の参加者とともに、慢性腎臓病のおはなしと食事療法を中心とした学びを深めていただくことを目的に、開催しています。

近年では成人の8人に1人が慢性腎臓病(CKD)と言われ、国民病とされています。CKDの進行により、年間4万人近くの方が末期腎不全から透析導入に至っています。CKDの進行を抑えるためには、疾患を十分に理解して上手にお付き合いしていくことが大切です。それは食事療法とお薬が重要な役割

を果たします。腎臓病教室では「腎臓の働き・慢性腎臓病とは」「薬物療法」「検査データ」「医療福祉」「食事療法」について、各担当者からじっくりとお話しをさせていただきます。また、参加者からの活発なご意見・ご質問にもその場でお答えしています。教室では、みなさんと和やかな雰囲気の中で楽しく時間を共有していただけるように、毎回工夫を凝らしています。そのひとつに「昨年から、教室の合間に〇×クイズコーナーを実施しています。各担当者からお話しした内容をもとに、ポイントをおさらいできるように〇×クイズを行い、みなさんにお配りしている〇×の札を二斉上げていただきます。みなさんかなりの正解率で、スタッフ一同驚きと喜びで笑顔がこぼれます。教室の最後には、「低蛋白減



**院内教室レポート**  
**「第15回腎臓病教室が開催されました！」**

透析看護認定看護師 高木朋子



塩」をポイントとした腎臓病食を食としてご提供しています。「話は聴くけど、実際に食事療法はなかなか難しい」という多くの声にお答えできるような、実際の腎臓病食を目で見て(量)、舌で味わって(減塩)感じることで学んでいただけることを目的として、毎回できるだけ多くの方に試食いただけるようにしています

**主なサポート内容**

- 1) 予約検査の説明
- 2) 検査入院・手術入院等の説明
- 3) 当日入院患者さんの対応
- 4) ドック要精検受診者の方の受付

受付窓口及び時間：午前8:30～午後5:15

