

編集／東濃厚生病院広報委員会

理念

歩みいる者に やすらぎを
去り行く人に 幸せを

私たちは地域の皆様に愛され、親しまれ、
そして信頼される病院を目指します。

行動目標

1. 私たちは日々研鑽に励み、患者さんの立場にたった質の高い医療の提供に努めます。
2. 全職員が患者さんの窓口となり、真心と笑顔で患者さんに接します。
3. 患者さんの言葉を最後まで聴き、患者さんが理解できるよう分かりやすい言葉で説明します。



院長就任あいさつ



院長 塚本 英人

平成27年10月1日をもちまして、東濃厚生病院の院長に就任致しました。何卒宜しくお願ひ申し上げます。

これまで瑞浪市を中心として地域の中核病院としての役割を果たしてまいりましたが、人口減少・少子高齢化がますます進み、医療環境は厳しさを増しております。医師不足も依然として解消されておりません。そのようななか、東濃厚生病院は急性期病院として救急医療の更な

る充実を図り、また東濃地区の地域基幹病院である県立多治見病院や、土岐市立総合病院等との病病連携、ネットワークを更に充実し瑞浪市のみにとどまらず東濃中部の地域全体の救急医療をスムーズに行えるよう改善し、夜間、休日を含め地域の皆様に安心して暮らして頂けるよう努力を続けてまいります。院内では10月より電子カルテを導入致しました。これにより情報の一元化を図り、より精度が高く確実な診療体

制の構築を目指しております。そして、外来において、電子カルテ導入により、検査や会計の待ち時間の短縮を図るとともに、駐車場の混雑改善の一助となるよう努力致します。

地域におきましては、かかりつけ医を中心とした在宅ケア・地域包括ケアの推進が唱えられ、行政と一体となって地域の医療整備を推進してまいります。できる限り在宅でのケアが提唱されておりますが、活動性の低下した方のケアや、老老介護を在宅で行っている、各家庭の負担を増加させるばかりで地域の疲弊を招きます。その為には、地区単位で地域の人々のケアに関われるように、かかりつけ医の先生方との病診連携を強化し、さらに予防医療を充実させ、病院から地域へ出向き、訪問看護・薬剤師・リハ

ビリ・管理栄養士などの多職種によるそれぞれの分野での働きかけを強め、再入院の抑制を含めた健康寿命の延伸に努めることにより、地域の皆様に健康に関する安心と安全を提供して行きたいと存じます。

「東濃厚生病院があるから安心だ」と思ってもらえるような病院へ、職員一同努力してまいりますので、引き続き宜しくお願い申し上げます。

よし、今年こそ乳がん検診を受けてみよう。



放射線科 市原 幸代

乳がんに罹る人は年々増加しており、日本人女性の十二人に一人が乳がんになるといわれています。

乳がんは三十歳代という若い世代から増えていき、七十〜八十歳代でも乳がんにかかる方はあります。

早期に発見し、上手に病気と向き合っていくことで、乳がんによる死亡率は減少していきます。

乳がんは早期に見つけることができれば、治る病気なのです。

マンモグラフィ(乳房X線撮影)とは？

マンモグラフィは、乳房を圧迫した状態で固定し、X線を使って撮影します。

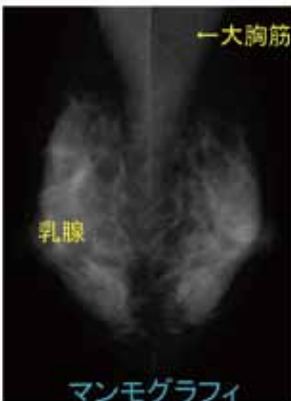


多少の痛みは伴いますが、早期の乳がんを見つけることができます。超音波検査ではわかりにくい早期乳がんのサインである石灰化を見つかることができます。

マンモグラフィ撮影には、二つの撮影方法があります。乳房を斜め方向に撮影する方法と上下方向に撮影する方法です。

四十歳代は二方向撮影、五十歳以上は一方向撮影が推奨されています。

月経周期により痛みが異なると言われています。月経前より、月経後の方が乳腺の張りが少なくなり、多少痛みが軽減されると言われています。

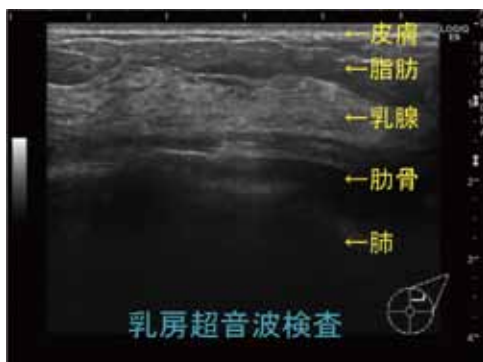


乳房超音波検査とは？

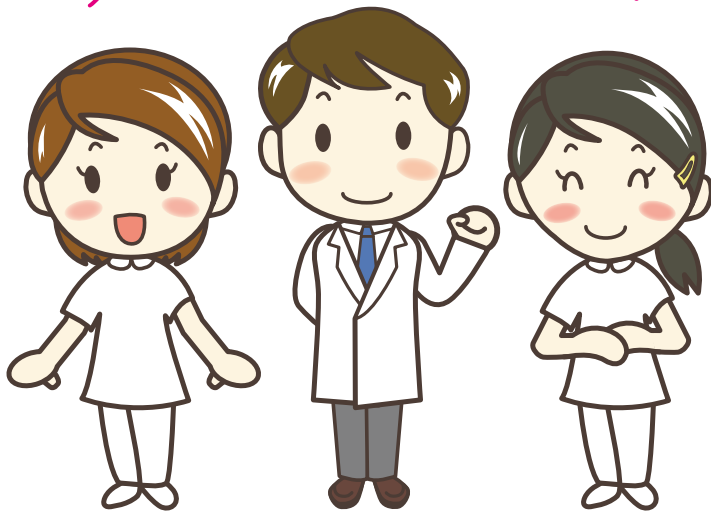
乳房超音波検査は、乳房にエコー用のゼリーを塗り、プローブという装置を当てて観察していきます。マンモグラフィで分かりにくかった良性の病気やマンモグラフィでは乳腺に隠れてしまった病気が見つかることがあります。

また、マンモグラフィだけでは病気があるように見えてしまい、毎回精密検査になるような方には、超音波検査を併用していただくことが有用となります。

乳房超音波検査は、特に乳腺量の多い若い世代に有用とされています。



これを機に、乳がん検診を受けてみてはいかがでしょうか？



当施設では、女性技師がマンモグラフィと乳房超音波検査に対応するように心掛けております。女性同士だからこそ話せることもあるかと思えます。検査に対する不安や心配事がありましたら、お気軽にお声かけください。

外来診療表

科名	月	火	水	木	金	備考	
内科	第1・3・5週 初診	伊藤和則 〔腎臓〕	宮本陽一 〔消化器〕	山田益丈 〔総合〕	西尾克彦 〔リウマチ〕	神田裕大 〔消化器〕	<ul style="list-style-type: none"> 血液内科 第2木 午後 CAPD外来 毎週月 午後 フットケア外来 第3週、第4週木 9:00~16:00 (予約制) 睡眠時無呼吸外来 毎週木 13:00~15:00 (予約制)
	第2・4週	柴田尚宏 〔呼吸器〕	吉田正樹 〔消化器〕	浅野慎介 〔腎臓〕	長屋寿彦 〔消化器〕	澤崎貴子 〔腎臓〕	
	3診	野坂博行 〔呼吸器〕	安藤 操 〔内分泌〕	吉田正樹 〔消化器〕	野坂博行 〔呼吸器〕	山瀬裕彦 〔消化器〕	
	4診	吉田正樹 〔消化器〕	加藤敏夫 〔循環器〕	澤崎貴子 〔腎臓〕	加藤敏夫 〔循環器〕	安藤 操 〔内分泌〕	
	5診	長屋寿彦 〔消化器〕	浅野慎介 〔腎臓〕	神田裕大 〔消化器〕	澤崎貴子 〔腎臓〕	浅野慎介 〔腎臓〕	
	6診	朱宮孝紀 〔循環器〕		塚本英人 〔循環器〕	塚本英人 〔循環器〕	加藤宏雄 〔循環器〕	
	7診		宮本陽一 〔2・4〕		神田裕大 〔1・3・5〕	奥村健二 〔循環器〕	
	8診	西尾克彦 〔リウマチ〕	柴田尚宏 〔呼吸器〕			安藤 啓 〔呼吸器〕	
	9診	伊藤和則 〔2・4〕	長屋寿彦 〔消化器〕	伊藤和則 〔腎臓〕	柴田尚宏 〔呼吸器〕	宮本陽一 〔消化器〕	
	10診	岩島康仁 〔呼吸器〕		山口 満 〔午後〕	山田益丈 〔総合〕	西尾克彦 〔1・3・5のみ〕10:30~	
神経内科	加藤秀司	加藤秀司	加藤秀司	加藤秀司	加藤秀司		
小児科	齋藤明子	市川大輔	佐々木明	佐々木明	佐々木明		
外科	1診	園原史訓	安藤修久	園原史訓	今澤正彦	安藤修久	<ul style="list-style-type: none"> ストーマ外来 第1木・第3金・第4水 9:00~12:00 (予約制) ヘルニア外来 毎週金 8:30~11:30
	2診	今澤正彦	内田大樹	大谷 聡	清水 大	大谷 聡	
脳神経外科			梶田泰一				
皮膚科	1診	稲垣克彦	稲垣克彦	稲垣克彦	秋山真志	松本高明	<ul style="list-style-type: none"> 午後診察 毎週火・木 14:30~16:30
	2診				稲垣克彦		
整形外科	1診	栗本秀(手の外科) (9:30~11:30)	佐藤 央	前川誠治	大間知孝顕	前川誠治	<ul style="list-style-type: none"> スポーツ外来 毎週木 16:00~
	2診	前川誠治	大間知孝顕	大間知孝顕	佐藤 央	平石 孝	
	3診	平石 孝					
産婦人科	石渡寿勝	石渡寿勝	石渡寿勝	石渡寿勝	石渡寿勝		
眼科	1診	石神裕子	石神裕子		金田正博	石神裕子	
	2診				天野喜仁		
耳鼻咽喉科	1診	水谷俊太郎	水谷俊太郎	水谷俊太郎	水谷俊太郎	水谷俊太郎	<ul style="list-style-type: none"> 補聴器外来 毎週月・火 第2・3・4・5水 15:00~ (予約制) 嚥下外来 毎週木 14:30~15:30 (予約制)
	2診	岩下利恵	和田健一		小川徹也	岡本啓希	
				稲福 繁 (第4)			
泌尿器科	小出卓也	小出卓也	小出卓也	小出卓也	高井 学		
人間ドック診察	第1.3.5	山瀬裕彦	西尾克彦	山瀬裕彦	山瀬裕彦	西尾克彦	
	第2.4				伊藤和則	加藤敏夫	

看護職員さん募集

東濃厚生病院では、広く看護職員を募集しています。現場から長期に離れた方でも大歓迎です。ご自分の能力を患者さんのために役立ててみませんか。お待ちしております。

資格 保健師・看護師 年齢 不問

連絡先 東濃厚生病院 総務課及び看護部長室 TEL 0572-68-4111



受付時間
8:30~11:30
休診日
土曜・日曜・祝日
面会時間
13:00~20:00

東濃厚生病院
〒509-6101 瑞浪市土岐町7番地1
TEL 0572-68-4111
FAX 0572-68-8934

健康管理センター(人間ドック)
TEL 0572-68-4426
FAX 0572-68-9458
訪問看護ステーション あゆみ
TEL 0572-68-8625
FAX 0572-68-8625