



東濃厚生病院

Hospital public relations magazine

VOL.103

発行者/JA岐阜厚生連 東濃厚生病院
所在地/〒509-6101 岐阜県瑞浪市土岐町76番地1
TEL/0572-68-4111
FAX/0572-68-8934
URL/http://www.tohno.gfkosei.or.jp

すこやか

Content

● 医療を伝える

人に言えない“お尻”の話
副院長兼外科部長 安藤 修久

● 知って得する

- ・在宅でできる「嚥下」
- ・部署紹介／検査科

● ニュース&トピックス

～患者送迎用車両「けんこう号」更新に伴い～

- ・「JAひがしみの」と「JAとうと」から寄付を頂きました。
- ・診療報酬改定について
- ・新任医師をご紹介します
- ・平成30年度 新採用職員を迎えました

すこやか 外来診療担当表

平成30年4月1日現在

診療科目	月	火	水	木	金	
初診	第1・3・5週	木村 令 (呼吸器)	宮本陽一 (消化器)	加藤彰浩 (腎臓)	舟久保浩 (循環器)	神田裕大 (消化器)
	第2・4週	小川貴史 (循環器)	吉田正樹 (消化器)	荒田真子 (消化器)	長屋寿彦 (消化器)	朱宮孝紀 (循環器)
	3診	野坂博行 (呼吸器)		安藤 操 (内分泌)	野坂博行 (呼吸器)	代務医 (内分泌)
	4診	代務医 (腎臓)	加藤彰浩 (腎臓)	澤崎貴子 (腎臓)	澤崎貴子 (腎臓)	加藤彰浩 (腎臓)
	5診				小川貴史 (循環器)	代務医 (循環器)
	6診	朱宮孝紀 (循環器)	小川貴史 (循環器)	塚本英人 (循環器)	塚本英人 (循環器)	舟久保浩 (循環器)
	7診					
	8診	代務医 (呼吸器)	代務医 (呼吸器)	木村 令 (呼吸器)	柴田尚宏 (呼吸器)	代務医 (呼吸器)
	9診	吉田正樹 (消化器)	長屋寿彦 (消化器)	吉田正樹 (消化器)	荒田真子 (消化器)	宮本陽一 (消化器)
	10診	長屋寿彦 (消化器)	宮本陽一 (2・4)	神田裕大 (消化器)	神田裕大 (1・3・5)	荒田真子 (消化器)
神経内科		加藤秀司	加藤秀司	加藤秀司	加藤秀司	加藤秀司
		代務医 9:00～16:00				
小児科		代務医	代務医	代務医	高田勲矢	佐々木明
外科	1診	山村和生	安藤修久	大谷 聡	代務医	安藤修久
	2診	今澤正彦		今澤正彦	山村和生	大谷 聡
整形外科	1診	代務医(手の外科) 9:30～11:30	佐藤 央	柏原 学	大間知孝顕	杉浦洋貴
	2診	柏原 学	大間知孝顕	大間知孝顕	佐藤 央	平石 孝
	3診	平石 孝	杉浦洋貴	佐藤 央	杉浦洋貴	柏原 学
脳神経外科				代務医 14:00～17:00		
皮膚科	1診	稲垣克彦	稲垣克彦	稲垣克彦	代務医	代務医
	2診				稲垣克彦	
泌尿器科		小出卓也	小出卓也	小出卓也	小出卓也	代務医
産婦人科		石渡寿勝	石渡寿勝	石渡寿勝	石渡寿勝	石渡寿勝
眼科	1診	代務医 9:00～16:00	代務医 9:00～13:00		金田正博 9:00～16:00	代務医 9:00～16:00
	2診				代務医 9:00～16:00	
耳鼻咽喉科	1診	水谷俊太郎	水谷俊太郎	水谷俊太郎	水谷俊太郎	水谷俊太郎
	2診	代務医		代務医 (第4週)	代務医	
放射線科		可児裕介	可児裕介	可児裕介	可児裕介	可児裕介
人間ドック 診察	第1・3・5	山瀬裕彦	野坂博行	山瀬裕彦	安藤 操	今澤正彦
	第2・4		塚本英人		吉田正樹	

専門・特殊外来
内科
血液内科外来 第2週木曜日/午後
CAPD外来 毎週月曜日/午後
フットケア外来 第3週第4週木曜日/ 9:00～16:00(予約制)
睡眠時無呼吸外来 毎週木曜日/ 13:00～15:00(予約制)
外科
ストーマ外来 第1木・第3金・第4水/ 9:00～12:00(予約制)
ヘルニア外来 毎週金曜日/ 8:30～11:30
肛門外来 毎週火・金/ 8:30～11:30
乳腺外来 毎週木曜日/ 13:30～17:00(予約制) 受付時間/ 13:00～15:30
整形外科
スポーツ外来 毎週木曜日/16:00～
脳神経外科
特殊外来 第4木曜日/ 13:00～16:00(予約制) 梶田医師)
皮膚科
午後診察 毎週火曜日・木曜日/ 14:30～16:30
耳鼻咽喉科
補聴器外来 毎週月・火曜日/ 第2・4水曜日/ 15:00～(予約制)

JA岐阜厚生連 東濃厚生病院
〒509-6101 瑞浪市土岐町76-1
TEL 0572-68-4111 FAX 0572-68-8934

受付時間 8:30～11:30
休診 土曜・日曜・祝日
面会時間 13:00～20:00

■健康管理センター(人間ドック)
TEL:0572-68-4426 FAX:0572-68-9458
■訪問看護ステーション あゆみ
TEL:0572-68-8625 FAX:0572-68-8635

看護職員募集

当院では、看護職員を募集しています。現場から長期に離れた方でも大歓迎です。ご自身の能力を患者さんのために役立ててみませんか?お待ちしております。

資格 看護師・看護補助員

連絡先 企画総務課および看護部長室
TEL 0572-68-4111



▲写真1



まだ？
便秘？下痢？
診察室と待合室は壁・ドアで仕切られておりますので、相談内容が筒抜けになつてしまう心配もありませんので、安心してお話ください。

医療を伝える

THE TOPIC WHICH IS AN NUMBER NOW

今回のテーマ 「人に言えない〴〵お尻〴〵の話」

副院長兼外科部長 安藤修久

痔とは

肛門の病気「痔」は、成人の3人に1人が痔持ち（痔主）といわれるほど多い病気です。しかし「おしりを他人に見せるのは恥ずかしい」という羞恥心から、病院で治療せず、市販の塗り薬を使用して症状を抑えるだけにし、何年も悩み苦しんでいる人が多いようです。また、痔の治療は一部



の特殊な病院でしかできないと思いついでおられる方が意外に多いようです。当院では2016年5月から肛門外来を開設し、お尻で悩んでいる方の相談にのっております。

来院診察の不安を解消！

「どんな診察をされるのか、お尻をどんな風に見せるのか心配」そんな不安を解消するため、当院の診察の流れについてご説明いたします。

来院時の不安

当院は、一般的な内科・外科の治療も

02 診察

診察台の上で、上の「写真1」のような姿勢をとります。「恥ずかしい！」と思われるような体位ではありません。ご安心ください。

体位をとってもらう時はカーテンで診察台を囲い、看護師が中に入ってお手伝いします。

① 肛門指診
ゼリーをつけた指を肛門に入れて、痛みのある場所、出血の有無を確認します。

② 肛門鏡
肛門鏡という手のひらにのるような小さな円筒状の器具を肛門内に挿入して、痔核の場所、大きさ、出血の場所を直接観察します。診察時間は30秒程度です。

03 ご説明

診察後に、医師から病気についての説明をいたします。

行っておりますので、「患者さん〴〵痔」という印象をもたれることはありません。

来院の際、症状は問診票にご記入いただけますので、受付で「お尻が痛くて…」「痔みたいなのですが…」とご説明いただかなくても大丈夫です。

診察時の不安

いきなり「ベッドに横になってお尻を出して！」ということはありません。

01 問診

まずは最初に問診を行います。これだ



ほとんどの痔の場合、排便習慣の改善を主として、坐薬や軟膏（なんこう）で、治療します。

痔核の場合、手術を必要とするのは全体の1割以下です。

恥ずかしがらずに、受診を！
お尻の病気で受診することをためらう患者さんはとても多いと思います。

しかし、実際に痔であっても症状が軽いうちであれば、手術をしなくても薬でほとんどの症状は改善されますし、手術が必要な場合でも、受診が早ければ簡易なもので済むことが多いのです。

また、痔だと思っていたら大腸がん（直腸がん）だったという患者さんをたくさん見てきました。「痛い・血が出る〴〵痔」とは言い切れないのです。自己判断せずに、医師の診察を受けるのが安心です。

けで80%診断できます。



「痛みは？」
いつから痛み、どのような痛みか？

（例）「排便時に痛い、痛くて座れない」
（出血は？）

排便時に出血しますか？出血は紙に血が付く程度、便器が真っ赤になる

病院の理念

歩みいる者にやすらぎを、
去り行く人に幸せを

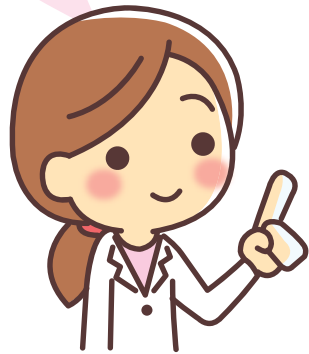
私たちは地域の皆様に愛され、親しまれ、そして信頼される病院を目指します。

行動目標

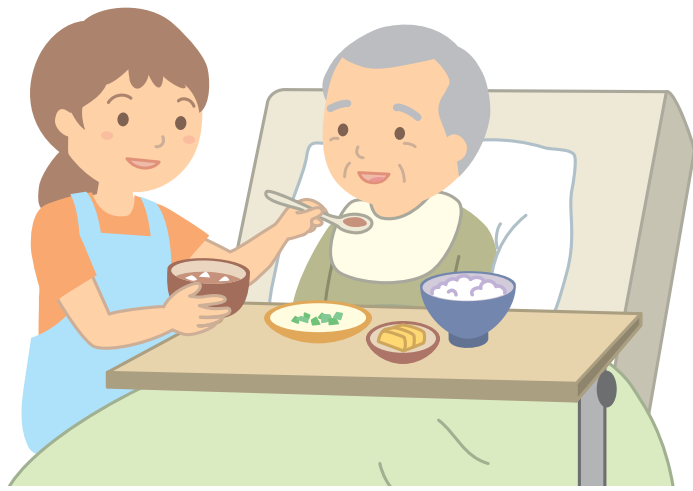
1. 私たちは日々研鑽に励み、患者さんの立場にたった質の高い医療の提供に努めます。
2. 全職員が患者さんの窓口となり、真心と笑顔で患者さんに接します。
3. 患者さんの言葉を最後まで聴き、患者さんが理解できるよう分かりやすい言葉で説明します。



早めに
相談
しましょう!!



「おいしく、安全に食べる事」に大きく影
りません。食べることの大切さをご理解い
ただき、常日頃から適切な栄養と適度な
運動をすることが重要なポイントとなり
ます。また、何でも噛める歯がある事は



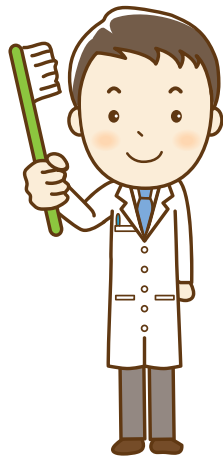
★ 今回のテーマ

在宅でできる 「嚥下」



「食べること」「飲み込むこと」は、毎日
の栄養補給、生命維持に欠かせない行為
であり、「おいしい」と感じることや家族
や友人と食卓を囲むことで「楽しさ」や
「生きがい」にも繋がっています。
しかし、何らかの問題が生じた時に「食
べること」「飲み込むこと」が困難になる
事があります。
これを『摂食(せつじょく)嚥下(えんげ)
障害』といいます。
なかでも、『加齢』を原因とする嚥下
障害は、本人や家族が気づかないうちに
出現し、知らず知らずのうちに進行して
いきます。
ご自身やご家族に次のような経験は
ないでしょうか。
● 今まで噛めていたものが噛み
にくくなった

響しますので、定期的な歯科検診と歯科
治療を受けることをお勧めします。



「おいしく安全に食べる」ことは、ご自身や
家族にとって生涯の大きな楽しみである
と思います。「食べること」に問題を感じ
たら早めに医療機関にご相談ください。
当院では「嚥下相談室」を開設し、嚥下障
害の診断と「おいしく、安全に食べられる
方法」「ご自宅でできる嚥下体操、嚥下訓
練」などについて、指導提案させていただ
いております。ご自身や家族に「食べるこ
と」「飲み込むこと」に不安を感じられた
ら、お早目にご相談ください。お待ちしております。

知
つ
て
得
す
る



みなさまに身近な健康にまつわる選りすぐりの情報をお伝えします!

- 噛めないからノドにつかえるよ
うになった
- 味噌汁やお茶など水分を飲むと
咳き込むようになった
- 食事中に鼻水が増える
- 食事中や食後に咳や痰が増える
- 食事中や食後にガラガラ声にな
る
- だんだん痩せてきた
- 食事中、呼吸が荒くなる
- 微熱が持続している……など

このような症状が続く場合は、嚥下障
害の可能性があります。食事がスムーズ
に食べられない状態が続くと、食事の量が
自然に減り、痩せて栄養低下や脱水を引
き起こしてしまう可能性があります。要
介護者、高齢者は特に、食べることへの反



応や動作が鈍くなり、食物や口の中の汚
染された唾液などが肺に侵入することで
引き起こされる誤嚥性(ごえんせい)肺炎
を発症してしまう場合があります。自分
は健康だからと誰もが思うことですが、

高齢になるほど風邪や骨折で数日間寝た
きり生活を送っただけで、嚥下障害を引き
起こし、栄養低下、誤嚥性肺炎とそのま
ま寝たきりになってしまう事も少なくあ

東濃厚生病院の 「検査科」 部署紹介

当院の検査科は、医師1名、検査
技師13名と看護師2名のスタッ
フで、検査業務を行っています。検査科
の仕事は大きく2つに分かれており、
血液や尿などの検体検査部門と、患
者さんと接して検査する生理検査
部門があります。



血液や尿を検査して生活習慣病
の原因となる脂質・糖質の測定や肝
炎や腫瘍の有無調べる検体検査、病
気の原因となる細菌を見つけ、どの
薬が効くのかを調べる細菌検査、手
術で摘出した臓器や細胞を検査す
る病理検査のほか、不整脈、心筋梗
塞・心肺機能を調べる心電図検査や
肺機能検査、手や足を刺激して刺激
の伝わる速さを調べる神経伝導検
査や脳波検査、心臓を超音波で調べ



る心エコー検査などの生理検査をお
こなっております。
職員一同、質の高いデータの提供と患
者さんに寄り添った優しい対応を心
がけて日々業務をしております。

内科【循環器内科】

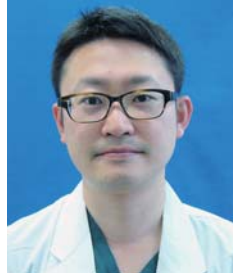
一言 着任日：H30.4月
 まだまだ若輩者ですが、循環器内科医として患者の皆さんの生活に根差した治療が提供できるように精一杯がんばります。これからよろしくお願い致します。



ふなくぼ ひろし
 舟久保 浩

整形外科

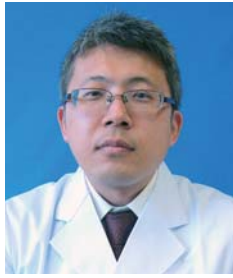
一言 着任日：H30.2月
 趣味はゴルフです♪
 患者さんに少しでも寄り添える医療を提供していきたいです。



すぎうら ひろたか
 杉浦 洋貴

内科【腎臓内科】

一言 着任日：H30.4月
 臨床研修終了後より腎臓内科を専攻し、専門医として勤務して参りました。東濃厚生病院では内科として、微力ではありますが地域医療に貢献できるよう頑張ります。



かとう あきひろ
 加藤 彰浩

内科【呼吸器内科】

一言 着任日：H30.4月
 4月から東濃厚生病院に赴任しました呼吸器内科の木村といいます。地域の皆様方に安心できる医療をお届けする為に頑張っていきたいです。ご指導の程宜しくお願いいたします。



きむら りょう
 木村 令



新任医師をご紹介します

NEWS & TOPICS

東濃厚生病院の気になるニュースをお届けします

ニュース&トピックス

当院は老朽化している患者送迎用の巡回車両「けんこう号」の更新(7月上旬)を予定しています。この更新に必要な費用の一部を「JAひがしみの」と「JAとうと」より寄付して頂き、平成30年3月29日にその贈呈式が院内で行われました。

当日は、塚本病院長が厚生連の藤井理事長と共に、JAひがしみの足立能夫組合長とJAとうと水田修組合長からそれぞれ五十万円の寄付を受け取りました。

塚本病院長は、移動手段を持たない移動難民が増え、病院へ行くことが困難になる中、患者送迎用車両は非常に大事で、今後も地域医療に貢献していきたいと謝意を述べました。

現在の巡回車両「けんこう号」の運行は、中津川市恵那市を中心に毎日異なるルートで運行して二十年以上になっており、車両の更新に併せて瑞浪市北部地域等への運行の拡大を検討しています。中山



患者送迎用車両「けんこう号」更新に伴い
 「JAひがしみの」と
 「JAとうと」から寄付を頂きました



間部の通院困難な方々への車両として運行するために寄付金を有効に使用させて頂きます。

今後、新車両になりましても、今まで以上に利用して頂き、地域の皆様の健康を守っていきたく考えています。



今年は暖かく、東濃厚生病院の桜も新採用職員の皆さんとの出会いを楽しみにしていたかの如く、4月2日には満開となりました。

今年度は医師、薬剤師、保健師、看護師、作業療法士、言語聴覚士、事務職員の合計23名の新しい仲間を迎え、心躍る春らしい新年度となりました。



平成30年度 新採用職員を迎えました



初日より1週間の「新採用者研修会」を開催し、「病院の概況」「病院の理念」にはじまり、医療者にとって重要な「接遇」「倫理」「医療安全」「感染管理」など、多岐に渡る内容の講義を受け、病院職員としての自覚が生まれたと思います。

まずは人と環境に慣れ、患者さんやそのご家族をはじめ、地域のみなさまに対し、貢献できるよう努力して参ります。



4月1日から窓口負担額が変わります

平成30年4月1日から診療報酬の改定により
 保険診療にかかる費用の窓口負担額が一部変更となります。

何卒ご理解を賜りますようお願い致します。
 ご不明な点がございましたら、受付窓口にてお尋ねください。

